



ASOCIACIÓN ESPAÑOLA CONTRA EL CÁNCER
JUNTA DE MADRID
ACTIVIDAD 2016

Carta del Presidente



Queridos amigos y amigas,

*Escribo estas líneas para encabezar la Memoria con la que queremos compartir con vosotros nuestras principales actividades de 2016, gracias, una vez más, a todos los profesionales, voluntarios y socios que forman este gran equipo humano de **AECC** Madrid; y a todos los Ayuntamientos e instituciones públicas y privadas, cuyo apoyo es fundamental para el desarrollo de nuestra actividad.*

*La **AECC** Madrid cuenta con un equipo de 128 profesionales y más de 5.000 voluntarios, que atienden a pacientes y familiares, en 32 hospitales y 148 localidades; trabajando con un objetivo disminuir el impacto del cáncer. Más de 200.000 personas fueron atendidas por nuestros voluntarios, y 3.300 pacientes y familiares han recibido apoyo psicológico y/o social. Otro reto nuevo desde el área de voluntariado es el Consejo de Jóvenes, con el fin de acercarlos más a la **AECC** y contar con su visión frente a los nuevos desafíos; también se ha ampliado el programa de voluntariado testimonial a familiares de pacientes, con el fin de reforzar y corroborar esta estrecha relación, se ha vuelto a firmar un Convenio de Colaboración con la Consejería de Sanidad.*

En el área de prevención, 6.882 personas han participado en diferentes actividades de promoción de la salud, y 214.349 empleados, se benefician del Programa "Tú salud Primero". Además, se ha presentado en colaboración con la UNED el estudio: "Variables moderadoras del éxito en el tratamiento para dejar de fumar ("XI Congreso Internacional de la Sociedad Española para el estudio de la ansiedad y el estrés. Valencia).

*Las Unidades de Cuidados Paliativos atendieron a más de 4.000 pacientes en sus domicilios, y 746 familias fueron acogidas en la Residencia de la **AECC**. Esto nos permite llegar a quien nos necesite y también dar la máxima difusión a nuestras campañas de prevención. Cerramos el año habiendo alcanzado la cifra de casi 40.000 socios, que colaboran a nuestra estabilidad económica, pero sobre todo nos aportan un respaldo social clave para el desarrollo de nuestra actividad.*

Continuando con nuestro compromiso con la investigación, durante 2016 hemos destinado 1.106.513 € a diferentes proyectos, algunos de ellos ya con importantes resultados como el de la Dra. Marisol Soengas sobre Melanoma.

*Por último, quiero compartir con vosotros que desde la Junta de Madrid hemos comenzado a trabajar en dos proyectos muy novedosos que verán la luz en 2017. El primero de ellos es el diseño de las Unidades Integrales, espacios que tienen como objetivo acercar los servicios de la **AECC** a varias zonas de la periferia de la Comunidad de Madrid, de una manera profesional y continuada. El segundo, el Espacio **AECC**, que se inaugurará a finales de 2017, que ofrecerá un servicio más completo al paciente donde con todo tipo de actividades adicionales al apoyo de nuestros psicólogos y trabajadores sociales.*

Además, hemos seguido poniendo el foco también en la prevención, desde colegios hasta empresas dónde hemos encontrado un método de llegar a muchas personas con la colaboración de sus departamentos de Recursos Humanos.

Gracias por leer estas páginas y compartir con nosotros nuestro Proyecto.



Ignacio Muñoz Pidal

AECC - Junta de Madrid

Consejo Ejecutivo

Presidente:

Ignacio Muñoz Pidal

Vicepresidente:

Javier Prado Earle

Vicepresidenta:

Laura Ruiz de Galarreta Barreras

Secretaria:

Teresa García Uribarrena

Tesorera:

Rosario Rodríguez Martín

Vocales:

Elsa Amatriain Méndez

Rosa María Borque Aguado

Isabel Caro Echevarría

Inés Entrecanales Franco

M^a del Pilar Fernandez de Paz

Alejandro Gortari Diez

Pedro Pérez Segura

Jaime Salaverri Aguilar

Comité Técnico

Presidente:

Pedro Pérez Segura

Vocales:

Eduardo García-Camba de la Muela

Marina Pollán Santamaría

Carmen González San Segundo

Comité Relaciones Institucionales

Presidenta:

Elsa Amatriain Méndez

Vocales:

Isabel Caro Echevarría

Belén Padilla Fernández

Jezabel Pagnon del Barrio

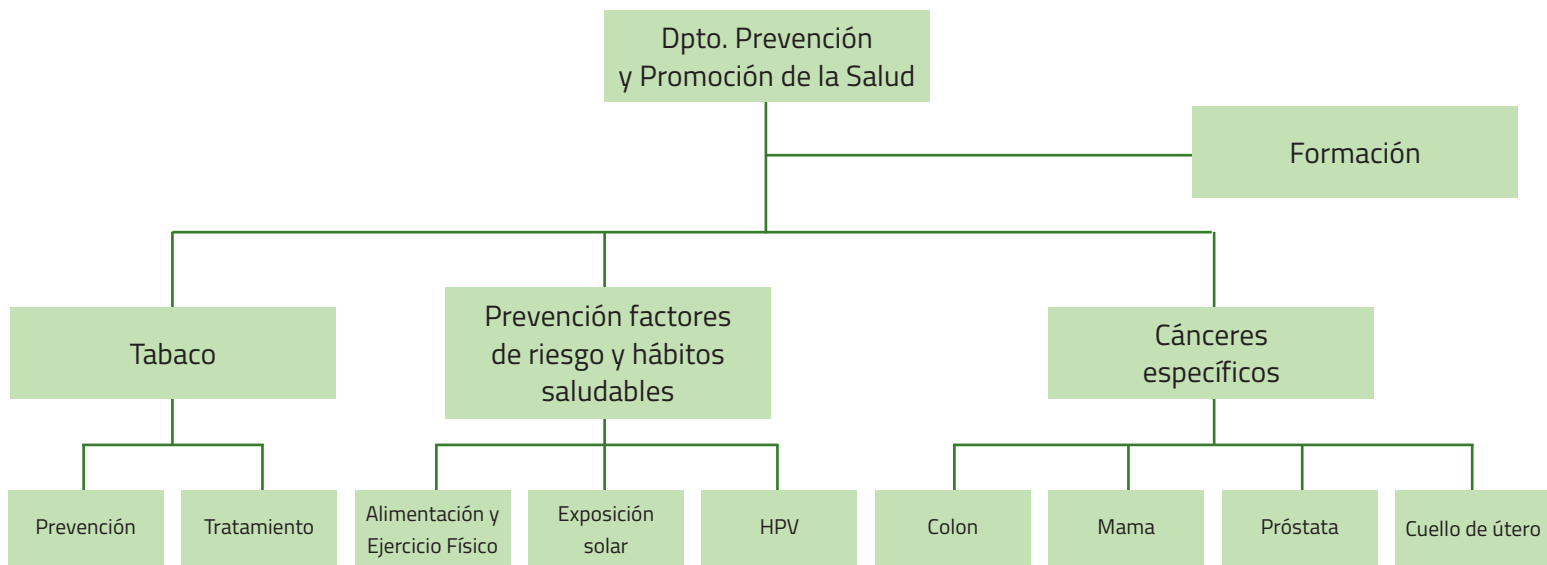
Directora

Beatriz García-Lomas Uhagón



INFORMAR Y CONCIENCIAR

Uno de los tres ejes estratégicos de la **AECC** es informar y concienciar a la población sobre cómo prevenir el cáncer, ofreciendo información a través de campañas y llevando a cabo programas de promoción y educación para la salud con el fin de modificar conductas y hábitos poco saludables. Es el Departamento de Prevención y Promoción de la Salud el que año tras año organiza y desarrolla estas campañas.



1.- CAMPAÑAS DE SENSIBILIZACIÓN

Alrededor de un 75% de los cánceres pueden atribuirse a factores externos, muchos de ellos los podemos modificar y por tanto disminuir el riesgo de desarrollar un cáncer, motivo por el cual, las campañas de sensibilización que realiza la **AECC** suponen una de las principales herramientas de información, formación y concienciación sobre la importancia de la prevención y el diagnóstico precoz del cáncer.

Día mundial contra el cáncer (4 febrero)

Cada año, bajo el lema "*Si crees que estás solo, no nos conoces*", la **AECC** promovió una campaña con el fin de dar a conocer todos los servicios y ayudas que ofrece a los pacientes de cáncer y a sus familias.

Acciones

Localidades que han participado	128
Mesas informativas en Hospitales	30
Se ubicaron mesas informativas	25
Campaña espacios publicidad del Ayto.	25
Lazo verde en la fachada del Ayuntamiento	Mejorada del Campo
Iluminación de edificios públicos	Alcobendas, Fuentidueña de Tajo, Leganés, Pinto, Mejorada del Campo, Rivas Vaciamadrid

Día Mundial Contra el Cáncer de Colon (31 marzo)

La **AECC** tiene como uno de sus objetivos estratégicos lograr la implantación total del Cribado de Cáncer de Colon en España. Por este motivo, ya son varios los años que lanza una campaña especial para la concienciación sobre la importancia que tiene la prevención y el diagnóstico precoz en el cáncer de colon. Bajo el lema "*Yo puedo salvarte la vida*" y con el emoticono de la "*mierda*", la **AECC** realizó una campaña viral, en redes sociales y medios de comunicación, con el objetivo de informar a la población acerca de la prueba de cribado más coste eficaz, el TSH.

Acciones

Mesas informativas en hospitales	30
Localidades que han participado	139
Mesas informativas en localidades	31
Marchas solidarias	Villaconejos/ Tres Cantos
- Conferencias	Villanueva de la Cañada
- Localidades que han repartido fruta	Colmenar de Oreja, Pinto, Las Rozas de Madrid, Tres Cantos y Villaconejos

Día Mundial sin Tabaco (31 mayo)

La campaña tuvo como lemas centrales "*Esfúmate del tabaco*" y "*Fumar es de loose*", dirigida a los jóvenes y adolescentes que cada vez se inician con más antelación en el hábito de fumar.

Según algunos datos del Sistema Nacional de Salud, la edad media de inicio en el consumo de tabaco se sitúa en los 13,6 años y en España hay más de un millón de jóvenes entre 16 y 24 años que fuma a diario.

Acciones

Mesas informativas en hospitales	32
Localidades que han participado	142
Mesas informativas en localidades	22

Acciones especiales

Cambio de cigarrillos por plantas	Villanueva de la Cañada (Colabora el Ayuntamiento)
Cambio de Chupa-chups por cigarrillos	Rivas Vaciamadrid
Cooximetrías	Alcorcón y Fuenlabrada

Campaña de prevención solar (todo el año)

Cada año, la **AECC** mantiene una campaña a lo largo de todo el año sobre la importancia de la prevención solar (independientemente de la estación, actividad o lugar), aunque la época de mayor relevancia son los meses estivales, la radiación solar afecta también en invierno, que, además, es cuando menos concienciación tenemos de los riesgos del sol.

Acciones

Usuarios atendidos:	4.078
Se realizó asesoramiento individual	3.121 usuarios adultos
Intervención grupal	957 usuarios menores de 18
Localidades que han participado	142
Mesas informativas en localidades	9

Acciones especiales

- Intervención en 18 piscinas municipales: Valoración del fototipo, realización del cuestionario "*¿Cuánto sabes de protección solar?*", mensaje sonoro de prevención.
 - Conferencias: La Cabrera, Chinchón, Collado Villalba, Colmenarejo y Fuente del Saz del Jarama.
-

Día Mundial Contra el Cáncer de Mama (19 octubre)

Cada mes de octubre, con la celebración del Día mundial del Cáncer de Mama, la **AECC** pone en marcha su campaña que por un lado va dirigida a concienciar e informar sobre la importancia del diagnóstico precoz de esta enfermedad y, por otro lado, a informar sobre los servicios y ayudas que pone a disposición de las mujeres diagnosticadas.

Esta campaña se ha convertido además en un movimiento rosa de sensibilización y apoyo de la sociedad a la lucha contra esta enfermedad, y bajo el lema "*Súmate al Rosa*" se desarrollan iniciativas en empresas, entidades, localidades, hospitales, que apoyan y colaboran con esta campaña. Mención especial merece a la venta de las gafas solidarias, que se han convertido ya en un símbolo.

Acciones

Mesas informativas en hospitales	33
Localidades que han participado	142
Mesas informativas	72

Iluminación edificios, carteles, lazos rosas y suelta de globos:

- Alcobendas
- Alpedrete,
- Arganda del Rey
- Boadilla del Monte
- Colmenar de Arroyo
- Colmenar de Oreja,
- Colmenar Viejo
- Fuentidueña del Tajo
- Getafe
- Las Rozas
- Leganés
- Madrid
- Majadahonda
- Móstoles
- Navalcarnero
- Paracuellos del Jarama
- Pinto
- Pozuelo de Alarcón
- Rivas Vaciamadrid
- Robledo de Chavela
- San Martín de Valdeiglesias
- San Sebastián de los Reyes
- Torrejón de Velasco
- Tres Cantos
- Valdemorillo
- Velilla de San Antonio

Marchas, carreras o eventos deportivos:

- Alcalá de Henares
- Aldea del Fresno
- Arganda del Rey
- Boadilla del Monte
- Cadalso de los Vidrios
- El Molar
- Fuente el Saz del Jarama
- Fuentidueña de Tajo
- Getafe
- Las Rozas de Madrid
- Leganés
- Manzanares el Real
- Mejorada del Campo
- Móstoles
- Parla
- Pedrezuela
- Rivas-Vaciamadrid
- San Martín de Valdeiglesias
- Serranillos del Valle
- Torrejón de Velasco
- Torrelodones
- Tres Cantos
- Villa del Parado
- Villaconejos
- Villalbilla

Teatros, festivales, mercadillos, desayunos, meriendas:

- Alcorcón
- Algete
- Boadilla del Monte
- Cadalso de los Vidrios
- Fuenlabrada
- El Molar
- San Lorenzo de El Escorial
- San Martín de Valdeiglesias
- Villa del Parado

Formación de lazos humanos:

- Galapagar
- Móstoles
- Parla
- Pozuelo de Alarcón
- Soto del Real
- Torrejón de Ardoz
- Villa del Parado
- Villanueva de la Cañada

Conferencias:

- Fuentidueña de Tajo
- Móstoles
- Pozuelo de Alarcón

“SÚMATE AL ROSA” EN EMPRESAS

Cada año son más las empresas que deciden participar en campaña “*Súmate a la rosa*” con el fin de movilizar a la sociedad en la lucha contra el cáncer de mama, y sensibilizar a las mujeres sobre la importancia de la prevención y el diagnóstico precoz.

Durante el mes de octubre se realizaron campañas de venta y difusión en las siguientes empresas: Cepsa, Fremap, Américan Express, Reparalia, Securitas Direct, CSIT Unión Profesional, Repsol, Johnson&Johnson, Aenor, Makro y Cortefiel. Además, igual que el año anterior en empresas como El Corte Inglés, Repsol, Securitas Direct, Reparalia y Mapfre la acción se replicó a otras provincias.

Destacar la implicación de empresas como El Corte Inglés que realizó numerosas actividades tanto para sus empleados como para sus clientes: un taller formativo para sus médicos de prevención, una conferencia para todos los empleados, una campaña en todos sus centros para la obtención de recursos y difusión del mensaje de prevención y la iluminación en rosa de varios de sus centros.

Otras empresas llevaron a cabo iniciativas solidarias con el fin de recaudar fondos: Fundación Estudiantes, Asociación de floristas de Madrid, Sushita, Ralph Lauren, Viena Capellanes, Autoescuela Lara, Beauty Day (organizado por Mujer Hoy), Grupo Smedia, Ese o Ese, Cadena 100, así como algunas farmacias y colegios de la capital.

Destacar también el apoyo del Ayuntamiento de Madrid con la iluminación en rosa de la fachada de su sede el 19 de octubre, Día Mundial del Cáncer de Mama.

Las gafas rosas de la **AECC** se convirtieron nuevamente en el icono de la lucha contra el cáncer de mama, logrando una recaudación importante para el sostenimiento de los programas de la **AECC**.

PROGRAMA DE DESHABITUACIÓN TABÁQUICA

Según datos del Ministerio de Sanidad y Consumo, entre el 95% y el 98% de los fumadores que intentan dejar de fumar por sus propios medios y sin apoyo no consiguen su objetivo por lo que parece necesario buscar medios de ayuda. Por ello, el tratamiento para dejar de fumar de la **AECC** está dirigido a las personas mayores de 18 años que desean dejar de fumar de forma voluntaria.

La metodología empleada es la combinación de tratamiento médico y terapia psicológica.

Se realizan 10 sesiones, de dos horas de duración cada una, en terapia grupal (de 8 a 12 personas), conducidas por el psicólogo y el médico. Las primeras sesiones son semanales y las últimas bisemanales.

También se incluyen seguimientos telefónicos a cada participante hasta que pasan un año sin fumar

El programa es gratuito si se realiza en nuestra sede.

El número de programas: 24, entre los que se encuentran los impartidos en Arganda del Rey, Móstoles y Rivas Vaciamadrid

INFORMACIÓN, SENSIBILIZACIÓN Y CONCIENCIACIÓN A LA POBLACIÓN GENERAL SOBRE FACTORES DE RIESGO, HÁBITOS SALUDABLES Y DISTINTOS TIPOS DE CÁNCER PARA SU PREVENCIÓN

La prevención es el conjunto de acciones que se pueden realizar con el fin de disminuir la incidencia y/o mortalidad por cáncer.

Alrededor de un 75-80% de los cánceres pueden atribuirse a factores externos que, por lo general, la persona puede modificar y por tanto disminuir el riesgo de desarrollar un cáncer. Según la OMS (Organización Mundial de la Salud), el 40% de los cánceres pueden prevenirse con una dieta sana, actividad física y no consumiendo tabaco, de ahí que el Departamento de Prevención y Promoción de la Salud de la **AECC**, a través de sus distintos programas, trate de aportar información sobre estos factores de riesgo y concienciar a la población sobre la importancia de adquirir hábitos de vida saludable.

Conferencias y talleres

Se utiliza un punto de vista positivo, mostrando las posibilidades de prevención y de tratamiento, insistiendo en el hecho de que con un estilo de vida saludable podemos disminuir el riesgo, así como que un diagnóstico precoz permite un tratamiento más eficaz y menos agresivo.

Conferencias ofertadas:

1. Actividad física: muévete por tu salud
2. Alimentación sana: aprende a elegir
3. Alimentación y cáncer
4. Cáncer de colon. Su prevención
5. Consumo de alcohol como factor de riesgo de cáncer
6. Disfruta del sol con protección
7. HPV (Virus del Papiloma Humano) en el hombre y en la mujer.
Su relación con el cáncer
8. Nuevos retos en la prevención del cáncer
9. Preguntas y respuestas sobre el cáncer de próstata
10. Prevención del cáncer de cuello uterino
11. Prevención del cáncer de mama.
12. ¿Se puede prevenir el cáncer?
13. Tabaco: ¿qué debemos saber y qué podemos hacer?

Talleres ofertados:

1. Cómo educar desde la infancia la protección solar.
2. Cómo incluir ejercicio físico en tu vida
3. Hábitos saludables de alimentación
4. La cultura del moreno y la protección solar
5. Nuevas tecnologías en comunicación en prevención
6. Preparase para una consulta ginecológica
7. Prevención del abuso del alcohol
8. Si una persona cercana fuma, ¿cómo puedo ayudarla?
9. ¿Te has planteado dejar de fumar?
10. Actitud en la prevención del cáncer de mama

150 N° total de conferencias
y talleres

4.286 N° de participantes

Estas actividades se llevan a cabo tanto en nuestra sede como en Juntas Locales y empresas.

En Juntas Locales

Conferencias en 18 localidades y empresas de 4 localidades

En empresas

Durante los últimos años cada vez más empresas se unen a nuestro programa "*Tu salud es lo primero*", llegando a un mayor número de empleados y trabajando la información, sensibilización y concienciación. Se abordan los distintos puntos del Código Europeo Contra el Cáncer, tanto desde el punto de vista médico como el psicológico.

Las empresas en las que se ha realizado talleres y conferencias han sido:

- GLOBALVIA
- AXA
- CSIT
- URIA
- SEUR
- BRIDGESTONE
- EL CORTE INGLÉS
- BANCO SANTANDER
- CETELEM
- DISNEY
- REPSOL
- CEPESA
- THYSSEN
- MAPFRE
- AENOR
- INE
- JOHNSON-JOHNSON
- ALLIANZ ASSISTANCE
- EUROPAMUNDO
- GE
- SCHNEIDER ELECTRIC
- SUEZ
- SANTALUCIA

2.840 Empleados que asistieron
a los talleres y conferencias

FORMACIÓN A PROFESIONALES SANITARIOS

Todos los profesionales sanitarios tienen entre sus competencias la prevención de la enfermedad, si bien algunas, tanto por sus características como por la población a la que atienden, son especialmente adecuadas para la prevención del tabaquismo: Pediatras, Matronas, Enfermería, Medicina del Trabajo, etc. El abordaje del tabaquismo, para que sea eficaz, requiere de una formación específica y habilidades en la transmisión de los mensajes.

Durante el 2016 profesional de la **AECC** impartieron formación:

- En Hospital Universitario Fundación Alcorcón: *" El tabaquismo. Aspectos médicos y psicológicos"*.
- En Hospital de Getafe: Formación a profesionales de enfermería en tabaquismo
- En Ilustre Colegio de Médicos de Madrid:
 - * *" Bases terapéuticas de la deshabitación tabáquica en la Medicina del Trabajo"*
 - * *" El papel del pediatra en la prevención del consumo de tabaco"*

Participación en Congresos:

- En Congreso *" Ansiedad y estrés"* (Valencia). Presentación comunicación y póster. Pedro Aguilar
- En Congreso Nacional de Urología (Toledo): *" Tabaco y urología"*. Dr. Santiago Méndez

PREVENCIÓN DEL CÁNCER EN CENTROS EDUCATIVOS

El inicio del consumo de tabaco se produce durante la infancia y adolescencia. En España, la edad media de inicio es a los 13,2 años . El 90% de las personas que fuman empezaron a hacerlo antes de los 18 años y más del 60% de quienes fuman han probado el tabaco antes de los 15 años . Este hecho hace muy importante la intervención en los adolescentes cerca de la edad de inicio.

La **AECC** en Madrid dispone de conferencias-taller gratuitas sobre la prevención del consumo de tabaco para alumnos/as de centros docentes, conducidas por médico y psicólogo. Nuestros profesionales se trasladan al centro educativo para impartir la conferencia-taller en horario escolar.

El objetivo es disminuir el número de personas que se inicien en el consumo del tabaco o retrasar la edad de inicio del consumo.

2.576 Nº de niños
y jóvenes atendidos

19 Nº de centros
educativos

En Madrid capital:

- Colegio San Agustín
- Colegio Santa Bernadette
- Colegio Lasalle Sagrado Corazón
- Colegio Lasalle Maravillas
- Colegio alemán de Madrid
- FP Salesianos de Atocha
- FP Rafaela Ybarra
- Campamento Castillo de Layos

En Rivas: IES Duque de Rivas

En Villanueva de Perales: CEIP Cristo de la Campana

En Móstoles: Colegio Villa de Móstoles

En las Rozas:

- Colegio Bérriz
- CEIPSO el Cantizal
- Colegio Balder
- IES García Nieto

En Pozuelo: Colegio Kensington

En Tres Cantos: Colegio Pinosierra

En Fuenlabrada: IES Salvador Allende

CAMPAÑA DIAGNÓSTICO PRECOZ CÁNCER DE MAMA

La **AECC** lleva a cabo, en colaboración la Consejería de Sanidad de la Comunidad de Madrid, el programa DEPRECAM, para el cribado en mujeres entre 50 y 69 años mediante la realización de mamografías en las 7 unidades móviles de las que la **AECC** dispone.

103.365 Mamografías

7 Unidades móviles de la **AECC**

140.513 Mujeres citadas

73,58 % Participación



APOYAR Y ACOMPAÑAR

El Área de Programas y el Área de Voluntariado de la **AECC** proporcionan una atención y apoyo integral en todas las fases de la enfermedad, tanto hacia los pacientes como a sus familias.

PSICOONCOLOGÍA

La importancia del apoyo psicológico a enfermos y familiares de procesos oncológicos es ya incuestionable, de ahí que la Psicooncología ocupe hoy día un lugar prioritario como atención necesaria en los procesos de enfermedad, como lo demuestra la alta demanda de atención psicológica que se incrementa anualmente.

Entendemos que la atención psicológica tiene que ser desde los primeros momentos, y acompañando a los afectados a lo largo de la enfermedad: desde los primeros momentos hasta la atención en duelo. Nuestros psicólogos son profesionales altamente especializados en constante actualización y formación para poder prestar el mejor servicio a todos los pacientes y familiares.

La siempre hemos sido conscientes de la importancia de esta atención, y para poder estar al lado del paciente hemos acercado la atención psicológica reforzando este servicio en toda la comunidad de Madrid, atendiendo al paciente más cerca de su domicilio en 12 sedes de la **AECC** (Alcobendas, Alcorcón, Arganda del Rey, Coslada, Fuenlabrada, Getafe, Las Rozas de Madrid, Leganés, Móstoles, Pozuelo de Alarcón, Rivas-Vaciamadrid y Torrejón de Ardoz).

Programa de Atención a Adultos

Un equipo de psicooncología especializado interviene, a través de sesiones de asesoramiento o terapia, desde los primeros momentos, de forma rápida y eficaz, en formato individual o grupal, convirtiéndose en un referente para los pacientes y sus familiares.

▪ Asistencia psicológica individual

La asistencia psicológica individual es la atención con más alto índice de demanda.

Se interviene en sesiones de asesoramiento o de terapia. En ambos casos se realiza una evaluación inicial de necesidades para luego centrarse en unos objetivos concretos de intervención. Las demandas más frecuentes tienen que ver con el malestar propio asociado al proceso de la enfermedad, así como sintomatología de ansiedad o depresión.

La atención que se presta es altamente especializada, acompañando al paciente y la familia a lo largo del proceso.

1.970 Beneficiarios

7.123 Sesiones

▪ Asistencia grupal

La asistencia grupal ha ido marcando una senda esencial a la hora de abordar el problema oncológico. La considerable satisfacción expresada tanto por los pacientes como por sus familiares, así como los índices de mejoría de éstos, han llevado a los profesionales de la **AECC** a continuar trabajando en esta área y asumir nuevos objetivos.

Por todo ello, además de los grupos ya creados se han originado grupos de intervención con pacientes oncológicos en tratamiento y de intervención con supervivientes.

Estos grupos están dirigidos por un psicólogo, y se ajustan los contenidos y la forma de abordarlos en función de las características de cada grupo. Existen grupos de terapia a lo largo de todo el año, de forma que los pacientes y familiares que pudieran estar interesados puedan incorporarse sin dificultad.

211 Beneficiarios

13 Grupos

▪ Actividades de ocio y tiempo libre

Para cubrir algunas de las necesidades psicosociales que presentan los pacientes oncológicos se organizan actividades culturales, conferencias y talleres.

▪ Actividades y talleres relacionados con el bienestar

Talleres:

- Taller denominado "Belleza con alma" en colaboración con la firma Shiseido, taller teórico-práctico de maquillaje para pacientes oncológicas en tratamiento
- Taller de yoga
- Taller de bolillos

Talleres en sedes locales:

- Manualidades: Arganda del Rey, Móstoles, Navalcarnero, Torrejón de Velasco y Tres Cantos
- Yoga: Getafe, Móstoles y Las Rozas de Madrid
- Pintura: Torrejón de Velasco

Programa de Atención Infantojuvenil

Este programa va dirigido a todos aquellos niños con un diagnóstico oncológico y a sus familias en cualquier momento de enfermedad. La **AECC** cuenta con una psicóloga especialista en atención infanto-juvenil en el área de Hemato-Oncología del Hospital 12 de Octubre, para consultas externas y dar soporte a los pacientes de la Residencia Oncológica.

En las consultas externas además de la patología oncológica infantil, una de las áreas importantes de intervención tiene que ver con el apoyo y asesoramiento a niños y adolescentes con familiares que están en un proceso de enfermedad. En estos casos ofrecemos pautas de afrontamiento y comunicación con los menores y desde luego la atención en el duelo.

247 Beneficiarios

410 Sesiones

Atención al Duelo

Desde la **AECC** se ofrece soporte al duelo, conscientes de que algunas personas, en ocasiones, pueden necesitar ayuda psicológica para facilitar este proceso. En estos casos se realizan intervenciones individuales y/o grupales que son de gran ayuda para los familiares.

Programa Primer Impacto

A través de este programa se dota al enfermo y su familia de un apoyo inmediato e integral que le facilita el afrontamiento de la enfermedad en tres pasos:

- a) Identificando precozmente las necesidades del enfermo y/o familia en el momento del diagnóstico.
- b) Evaluando el grado de malestar que presentan enfermos y familia tras recibir el diagnóstico
- c) Proporcionando atención y acceso a los servicios más adecuados y ajustados a sus necesidades.

Este programa se lleva a cabo en la sede de Madrid y en 12 hospitales de la Comunidad de Madrid.

Los hospitales que tienen este Programa son:

- Hospital General Universitario Gregorio Marañón, de Madrid
- Hospital Universitario Infanta Sofía, de San Sebastián de los Reyes
- Hospital Universitario Clínico San Carlos, de Madrid
- Hospital Universitario Fundación Alcorcón
- Hospital Universitario de Fuenlabrada
- Hospital Fundación Jiménez Díaz, de Madrid
- Hospital Infanta Elena, de Valdemoro
- Hospital Rey Juan Carlos, de Móstoles
- Hospital Severo Ochoa, de Leganés
- Hospital Gómez Ulla, de Madrid
- Hospital General de Villalba
- Hospital Infanta Cristina de Parla

3.043 Beneficiarios

REHABILITACIÓN DEL LINFEDEMA

Una de las secuelas más frecuentes de la cirugía oncológica de la mama y de tratamientos como la radioterapia, es el linfedema del brazo, que se produce por acumulación anormal de líquido en el tejido celular subcutáneo.

A pesar de que cada vez se realizan cirugías menos invasivas, sigue siendo muy frecuente esta secuela que conlleva alteraciones físicas, estéticas y psicológicas importantes. En la **AECC** se realiza tratamiento preventivo y rehabilitador del linfedema, mediante un tratamiento continuado, durante 12-15 sesiones.

734 Sesiones

ATENCIÓN SOCIAL

El Departamento de Trabajo Social de la **AECC** tiene como objetivo acompañar a los pacientes y a las familias durante todo el proceso de la enfermedad atendiendo las dificultades personales, familiares, sociales y económicas que se puedan derivar o agravar debido a la enfermedad. Favoreciendo la adaptación familiar a la nueva situación acercando los recursos existentes en la comunidad y ayudándoles a identificar su potencial de afrontamiento.

La intervención social se ha desarrollado a través de diferentes herramientas, que son entrevistas personales o familiares y en los casos en que el paciente no podía desplazarse como consecuencia de la enfermedad, se han realizado visitas a domicilio y hospital para realizar la valoración social del caso.

1.524 Beneficiarios

3.512 Entrevistas

406 Visitas a domicilio
y hospitales

Programa de Ayudas Económicas

Las ayudas económicas son un instrumento de apoyo a la intervención social, cuya finalidad es disminuir el impacto que provoca la enfermedad en la situación socioeconómica de los pacientes oncológicos y sus familias.

Normalmente, las ayudas de la **AECC** se entregan cada mes por un periodo de tres meses. El concepto más habitual es la cobertura de necesidades básicas, como el pago de alimentación, suministros y vivienda. Esto nos permite garantizar que los pacientes puedan disponer durante el tratamiento de unas condiciones mínimas que les permitan afrontarlo. También se ha apoyado en aspectos como el transporte al hospital, la medicación o la ayuda a domicilio en los pacientes paliativos o recién intervenidos. Nuestras ayudas son ágiles, puntuales y de emergencia. Sirven de puente a otras ayudas más oficiales.

169.703 € en ayudas económicas

Para acceder a este programa, el paciente tiene que ser valorado por el departamento de trabajo social y cumplir los criterios del baremo de ayudas. Estos pacientes pasan por un proceso de valoración social por parte del trabajador social, para lo que se apoyará en el documento de baremación acorde al concepto de la prestación. Posteriormente las solicitudes son valoradas en el Equipo de Supervisión del departamento de trabajo social para elaborar el diseño de intervención social (DIS). Los casos en los que la prestación económica forme parte del DIS serán presentados para su aprobación en el Comité de Enfermos que tiene lugar cada mes. Conforman este comité la Directora financiera, la Coordinadora de Programas y el equipo al completo de trabajo social.

Proyecto “*Regala vida*”

Somos muy conscientes de las repercusiones emocionales que puede tener para una mujer el hecho de perder el cabello por la quimioterapia o tener que someterse a una cirugía como la mastectomía. Por ello ponemos a disposición de las mujeres la opción que ellas elijan (peluca o pañuelos). No queremos que su economía condicione su decisión. Así como facilitamos el acceso a las prótesis de mama.

Este año además de nuestro servicio habitual, hemos podido ayudar a 117 mujeres y entregado 105 prótesis, 100 sujetadores especiales y 28 pañuelos, gracias a la ayuda de Cortefiel y su concurso "*Involucrados*".

Programa de alimentos

A través del Programa de Ayuda Alimentaria a las personas más desfavorecidas del Fondo de Ayuda Europea y en coordinación con Cruz Roja se realizan tres repartos de alimentos no perecederos. Este año además se entregaron alimentos navideños gracias a la colaboración de nuestros voluntarios de las juntas de Pozuelo de Alarcón y Rivas.

Proyecto "*Ocio en familia*"

El "*Programa de Ocio en familia*" está teniendo muy buena valoración por parte de los pacientes y sus familias. De hecho, fueron ellos los que nos solicitaron ponerlo en marcha porque tenían dificultades para acceder a actividades de ocio con sus familias. En este año se han realizado 3 fiestas (Fiesta de la Ternura con la colaboración de la cantante Rozalén, Fiesta de la Primavera con el grupo Maldita Nerea y la Fiesta de la Magia con espectáculo de flamenco con la escuela de Rocío Martín y el mago Jaime Ramírez Amor).

463 Beneficiarios

Programa de paliativos

Formamos parte de los equipos de atención domiciliaria de la **AECC**. El trabajador social se encarga de atender las necesidades sociales de las familias en la fase final de la vida. Se facilitan ayudas como recursos técnicos, servicio de ayuda a domicilio o ayudas de emergencia.

Además, este año se ha coordinado desde la **AECC** el Grupo de Trabajadores Sociales de Paliativos del Colegio de Trabajo Social de Madrid.

283 Familias atendidas

329 Ayudas gestionadas

Programa de Inserción Sociolaboral

Este programa refuerza el apoyo en la fase de recuperación, en la que los principales problemas detectados tienen que ver con el acceso al trabajo.

A través de este programa se pretende buscar soluciones a las limitaciones a nivel físico o emocional que se deriven de la enfermedad. Para ello, se fomenta la participación activa de los afectados de cáncer ayudándoles a reorientar su proyecto laboral. En el caso en que esto no sea posible, se identifica el familiar de la unidad de convivencia con mayor posibilidad de empleabilidad y se le orienta hacia los cauces necesarios para su inserción laboral.

Esta labor es complementaria a los recursos ya existentes en la Comunidad de Madrid y tiene el valor añadido de conocer bien las repercusiones de la enfermedad y así como poder proporcionar un asesoramiento laboral adaptado y especializado.

103 Beneficiarios

Creatividad y cáncer

Gracias a los pacientes hemos aprendido que la enfermedad puede ser mirada en clave de aprendizaje y puede ser una oportunidad de descubrir nuestro potencial creativo. Por eso hemos diseñado un nuevo enfoque de intervención llamado "empoderamiento creativo" basado en sus enseñanzas ya que nos han demostrado que la enfermedad puede ser una oportunidad de conectar con la creatividad esencial que todos tenemos.

Nuestros pacientes nos han demostrado que la enfermedad puede ser una oportunidad de conectar con su creatividad esencial y esto puede ser un impulso para salir de su situación de vulnerabilidad social. Este enfoque es el eje que marca todas nuestras intervenciones y está teniendo muy buenos resultados.

6 Conferencias

95 Asistentes

Otras actividades

Este año se han puesto en marcha dos talleres nuevos: inglés (14 asistentes) y autoempleo creativo, donde recibieron formación sobre emprendimiento y distintas actividades creativas (14 asistentes)

RESIDENCIA ONCOLÓGICA

La Residencia Oncológica de la **AECC** en Madrid acoge a niños y adultos, acompañados de familiares, que se ven obligados a permanecer temporadas fuera de su domicilio habitual a causa del tratamiento oncológico al que están sujetos.

A lo largo del año 2016 un total de 746 familias se han alojado en la Residencia, de ellos 264 eran pacientes infantiles y 482 eran adultos. Todas estas familias provienen de todas las CC.AA. de España, siendo el porcentaje más alto el de Castilla y León (17%), Extremadura (16 %) y Andalucía (16 %), seguido por Galicia (11%), Castilla la Mancha (8%) y las Islas Canarias (5%).

746 Beneficiarios (pacientes y familiares)

Asimismo, a lo largo del año 2016, la residencia ha acogido varios eventos infantiles, gastronómicos, musicales y artísticos para hacer más amena la estancia de los residentes.

Además del alojamiento, los servicios que los residentes pueden recibir son los siguientes:

- Atención psico-oncológica atendida por un equipo de psicólogos.
- Atención social atendida por un equipo de trabajadores sociales.
- Apoyo a través del área de Voluntariado
- Actividades formativas a través del apoyo escolar a niños.
- Actividades lúdicas, sesiones de cine y talleres de distintas actividades.

El edificio cuenta, desde 1995, con 26 habitaciones distribuidas en dos plantas, una infantil con 11 habitaciones y otra de adultos con 15 habitaciones dobles. En total la residencia oncológica tiene una capacidad para 59 plazas diarias. Los residentes cuentan con un apoyo profesional y de voluntariado, compuesto por unos 30 voluntarios que, a lo largo de la semana, les visitan y apoyan en sus diferentes necesidades.

Además, la residencia, que cuenta con una amplia cocina, comedor, sala de lectura, jardín con zona infantil, zona de juegos y ocio, parque de bolas y amplias zonas de paseo y encuentro para que los enfermos puedan convivir sin problema con sus familiares y amigos, hacen de la residencia prácticamente un hogar para ellos.

PROGRAMA DE ATENCIÓN DOMICILIARIA EN CUIDADOS PALIATIVOS

La **AECC** constituye en 1991 la primera Unidad de Cuidados Paliativos Domiciliarios de Madrid, siendo hoy una prestación sanitaria pública universal. Todas la Unidades cuentan con un equipo multidisciplinar formado por médico, enfermero, psicólogo, voluntario y trabajador social, que acude al domicilio y cuyo fin principal es la atención a las necesidades del paciente y de la unidad familiar.

La atención paliativa domiciliaria supone una atención sanitaria global, caracterizada por un enfoque multidisciplinar, cuyo fin es mejorar la calidad de vida de unos pacientes y familiares que se están enfrentando a los problemas asociados a una enfermedad potencialmente mortal, a través de la prevención y el alivio del sufrimiento realizando una identificación temprana, una evaluación adecuada y aplicando tratamientos para el dolor y otros problemas físicos, psicosociales y espirituales.

4.390 Beneficiarios

7.256 Visitas

1.430 Beneficiarios
de apoyo psicológico

598 Beneficiarios
de atención social

VOLUNTARIADO

Los voluntarios son, junto con los socios, la base social de la **AECC**. Sin ellos, no sería posible el desarrollo de toda la actividad que se lleva a cabo. Su compromiso y generosidad, constituyen uno de los valores intangibles más importantes de la **AECC**.

El Área de Voluntariado continúa incrementando su expansión con el objetivo de ajustarse a las necesidades que la sociedad va demandando. El Voluntariado debe ser un proceso dinámico que visibilice y asegure los proyectos que, junto con un equipo de Coordinadores, se van a llevar a cabo con pacientes oncológicos y sus familias, proporcionando compañía y apoyo para minimizar, en la medida de lo posible, el impacto producido por la enfermedad.

Para la **AECC** resulta esencial cuidar el itinerario de incorporación de las personas voluntarias, con una entrevista personal de adecuación al perfil, con una cálida acogida y especialmente proporcionando una sólida formación que les facilite su inicio en el voluntariado, además de dotarles de unas competencias que van a incrementar la eficacia en su labor, lo que redundará de una manera directa en el bienestar del paciente y su familia.

El Área de Voluntariado está formada por una coordinadora general y un equipo de profesionales responsables de los distintos tipos de voluntariado:

- Voluntariado en Hospitales
- Voluntariado en Domicilios
- Voluntariado en Cuidados Paliativos
- Voluntariado en Residencia Oncológica de la **AECC**
- Voluntariado en Juntas Locales (Representación en 150 localidades de la Comunidad de Madrid)
- Voluntariado Testimonial
- Voluntariado Administrativo, de Prevención y de Obtención de Recursos

Voluntariado hospitalario

El voluntariado hospitalario desarrolla su labor en el lugar en el que los pacientes y sus familiares se encuentran en primera línea con el cáncer, lo que conlleva situaciones de estrés, agotamiento, tensión emocional y sufrimiento que el voluntariado con su presencia, con su acompañamiento, realizando una adecuada escucha activa y por tanto un importante desahogo emocional, intenta paliar o aliviar; mejorando así, su calidad de vida.

El equipo de voluntariado de la **AECC** está siempre liderado por el coordinador de voluntariado hospitalario que es el responsable de llevar a cabo este programa con la máxima eficacia en, actualmente, 32 hospitales de la comunidad de Madrid. Es, además, el referente de la organización frente a personal sanitario, pacientes, familiares y voluntarios siendo, además, el encargado de detectar las necesidades de estos colectivos e intentar cubrirlas con los recursos de los que dispone la **AECC**.

Funciones del coordinador de Voluntariado

- Selección, acogida, formación continua y seguimiento de los voluntarios, así como su acompañamiento en la salida de la entidad.
- Realización de entrevistas de selección de los voluntarios.
- Participación como ponentes en los cursos de formación de los voluntarios.
- Planificación y organización de las actividades de los voluntarios en el hospital en coordinación con los distintos servicios y en respuesta a las necesidades de los pacientes y sus familiares.
- Colaborar en las jornadas de formación para personal sanitario.
- Favorecer la comunicación y colaboración entre hospital y **AECC**.
- Favorecer una adecuada implantación y continuidad del programa de voluntariado en el hospital consiguiendo la satisfacción de los pacientes familiares, personal sanitario y voluntarios.
- Detectar las necesidades de los pacientes y sus familias y buscar los cauces adecuados para su solución.
- Evaluación anual del Programa.
- Representación de la **AECC** en el Hospital

Funciones de los Voluntarios hospitalarios

- Acompañamiento y escucha activa
- Facilitar el desahogo emocional del enfermo y su familia
- Favorecer el descanso físico y emocional del cuidador principal
- Prevenir situaciones de soledad y aislamiento
- Contrarrestar los posibles problemas emocionales derivados de la situación de hospitalización
- Dar a conocer a pacientes y familiares los recursos sociales, psicológicos, etc., de los que pueden beneficiarse en caso de necesidad
- Realización de actividades de animación y ocio
- Apoyo a los pacientes y familiares en las gestiones hospitalarias

La actividad diaria en hospitales se sustenta básicamente en 4 ejes:

Atención a Pacientes y Familiares

Formación a Pacientes y Familiares

Tema Tratado	Lugar	Imparte
Talleres de acogida para pacientes recién diagnosticados y familiares	Hospitales: Fundación Jiménez Díaz General de Villalba Rey Juan Carlos Infanta Elena	Oncología Enfermería Psicóloga Clínica hospital Trabajadora social hospital Coordinadora de voluntariado AECC
Taller Cáncer de Mama: No estas Sola	Hospitales: Fundación Jiménez Díaz General de Villalba Rey Juan Carlos Infanta Elena	Ginecología Enfermería Psicóloga Clínica hospital Trabajadora social hospital Coordinadora de voluntariado AECC
Taller de Cuidados Generales del Paciente Oncológico	Hospital Severo Ochoa	Departamento de Nutrición Enfermería Psicóloga Clínica hospital Coordinadora Voluntariado AECC
Grupo Psicoeducativo para pacientes y familiares	Hospital Severo Ochoa	Psicóloga Clínica hospital Coordinadora de Voluntariado AECC
Taller de Cuidados del Cuidador	Hospital de Torrejón	Fundación ayúdate Enfermería Departamento de prevención, trabajo social y voluntariado AECC

Coordinación, formación, seguimiento y selección de los Voluntarios

Los voluntarios de hospitales han recibido formación por parte de profesionales de la **AECC**, personal sanitario de su hospital y profesionales externos en diversas Jornadas de formación, congresos... Toda la formación es abierta y pueden acudir todos aquellos voluntarios interesados.

Formación a Voluntarios de Hospitales

Tema Tratado	Lugar
V Foro Contra El Cáncer: acompañando a las personas con cáncer. El valor del voluntariado para una asistencia de calidad	Fundación Telefónica
Habilidades de comunicación con el paciente y sus familias	Hospitales de Torrejón, Príncipe de Asturias y Henares
Trabajo del voluntariado con padres de niños oncológicos	Hospital Quiron Pozuelo
X Jornadas sobre duelo	Centro de Humanización de la Salud
Jornada de Voluntarios de acompañamiento al final de la vida	Caixa Forum
Innovaciones en el tratamiento con radioterapia	Hospital La Princesa
Gestión de emociones en el voluntariado	Hospital Infanta Elena
Cocinar para vivir: " <i>Cómo cocinar y planificar tus recetas para reducir el riesgo de desarrollar un cáncer</i> "	Junta Provincial de Madrid
Taller de Duelo para Voluntarios	Hospital de Fuenlabrada, Villalba y Gregorio Marañón
Resultados estudio de Voluntariado	Hospitales: La Princesa, Alcorcón, Infanta Sofía, La Paz, Gregorio Marañón y Fuenlabrada
Nuevos procesos en el voluntariado Hospitalario	Hospital Clínico
Recursos sociales AECC	Hospital Gómez Ulla
Creatividad y Cáncer	Hospital Puerta de Hierro
Formación en Mindfulness	Fundación Jiménez Díaz
Inteligencia Emocional	Hospital Infanta Cristina
Taller encuentro de voluntariado	Hospital Sureste
Aptitudes y habilidades en el Voluntariado	Hospital Del Tajo
Talleres de Reciclaje	Hospital 12 de Octubre, La Paz, Villalba, Sanchinarro, Montepríncipe, Infanta Leonor, Clínico y Rey Juan Carlos

Trabajo con personal sanitario: formación, participación en comités y apoyo en todo aquello que el hospital requiera para la mejora de la atención de los pacientes

Tema Tratado	Lugar	Personal
Reacciones emocionales y primer impacto en pacientes con cáncer	Hospital Severo Ochoa	Enfermeras oncología
Taller Habilidades de comunicación	Hospital Puerta de Hierro	Enfermeras y auxiliares
Taller cuidado del cuidador	Hospital Puerta de Hierro	Enfermeras y auxiliares

Jornadas de formación a Población general con el Personal Sanitario

Tema Tratado	Lugar	Personal
El voluntariado como	Hospital de Getafe	Jornada de Prevención agente de salud del Tabaquismo
V Jornada de enfermería en cuidados de enfermería oncológico	Hospital 12 de Octubre	Dirección Médica, de enfermería y atención al paciente
Recursos AECC : Programa de Voluntariado Fundación Jiménez Díaz	Congreso Nacional de dolor y cáncer	Oncología Enfermería
V Jornada Viaje a través del cáncer de Mama	Hospital Sanchinarro	Resp. de la unidad de patología mamaria, psicólogos, médicos y enfermeras

Participación en las campañas de prevención y obtención de recursos de la **AECC**

- Campañas en campañas de información en los 32 hospitales
- Cuestación
- Venta de Lotería Nacional
- Venta de material de merchandaising

Voluntariado de domicilio y cuidados paliativos

Durante el 2016, programa de apoyo y acompañamiento en el entorno domiciliario ha experimentado un crecimiento y resulta especialmente notable en lo que respecta a la cantidad de pacientes que se han atendido y a la cantidad de acompañamientos que se le han proporcionado:

Funciones de los Voluntarios de domicilio

- Compañía y apoyo emocional a pacientes y familiares dentro de su domicilio.
- Acompañamiento en el desplazamiento del paciente hasta su centro médico especializado y la compañía durante sus citas médicas: analítica, consulta, tratamiento (quimioterapia y radioterapia), revisión, rehabilitación, etc.
- Acompañamiento al paciente en salidas recreativas fuera de su domicilio: paseos o actividades que requieran la presencia de algún cuidador.
- Ayuda a pacientes y familiares en la realización de gestiones o recados que no pueden resolver de forma autónoma.
- Relevos y respiro del cuidador principal en la atención a su familiar enfermo.
- Detección y comunicación de nuevas necesidades de paciente o familiares a la coordinadora del programa, para su derivación inmediata a los profesionales pertinentes.

A lo largo del año, los voluntarios de domicilio, de cuidados paliativos en el domicilio y de la residencia recibieron formación a través de actividades, talleres o conferencias:

Reuniones, talleres y conferencias:

“Cine-Forum: Proyección y debate de la película: “MA-MA”, como aproximación al cáncer de mama y los cuidados paliativos”

“Reunión de coordinación con todos los equipos de las unidades de cuidados paliativos de la **AECC** para presentarles al voluntariado de domicilio de cuidados paliativos”

“La atención en los cuidados paliativos”

“La atención en duelo”

“Vivir y morir con dolor. Conclusiones de SECPAL”

“Presentación de las conclusiones del estudio de evaluación realizado de manera externa a la **AECC** para medir la satisfacción de los beneficiarios (pacientes/familiares y profesionales sanitarios) del programa de voluntariado de acompañamiento de la **AECC** en el entorno hospitalario”.

Reuniones de seguimiento de casos y de motivación al voluntariado (desayunos, comidas y meriendas).

Voluntariado administrativo, campañas de prevención y de obtención de recursos

Estos tipos de voluntariado forman parte de nuestra oferta de voluntariado con población general (no directo con el paciente oncológico y su familia) y desarrollan su actividad apoyando a los distintos departamentos y en las diferentes campañas que se llevan a cabo, tanto de obtención de recursos, como de información y prevención.

Los voluntarios apoyan en las numerosas campañas, eventos y acciones de captación de recursos (sobre todo, en la Cuestación) que la **AECC** lleva a cabo a lo largo del año, apoyando las numerosas mesas que se instalan para concienciar e informar a la población.

ADMINISTRATIVO

- Se contestan 1.158 solicitudes de voluntariado.
- Se imparten 5 cursos de formación general y específica presenciales para nuevos voluntarios.
- Se imparten 14 cursos de formación on-line general y específica de voluntariado.
- En total 455 voluntarios han recibido formación inicial y continua en sus dos modalidades: presencial y on-line.
- Se han realizado 4 Jornadas de promoción del voluntariado con alumnos de la Universidad Carlos III y de los colegios Salesianos y La Salle Maravillas.
- Se solicita el apoyo de Voluntariado Administrativo desde los departamentos de Relaciones Externas, Voluntariado, Prevención, Unidad de Mama, Trabajo Social, Servicios Generales, Sede Central.

- Se han desarrollado 66 colaboraciones puntuales de tipo administrativo.
- En total se han asignado 196 voluntarios administrativos en actividades continuas y puntuales.
- Se derivan 350 voluntarios para actividades de obtención de recursos.

CAMPAÑAS

- Ha habido un aumento significativo de la participación en campañas de divulgación de información, en Simposium y en Congresos.
- También han aumentado de forma notable la participación de voluntarios (298) en actividades de recaudación de fondos y distintos eventos.

Formación Continua Presencial

- VI Foro Día Mundial contra el Cáncer.
- Habilidades de Comunicación adaptadas a los distintos tipos de intervención.
- “Cocinar para vivir”
- Aplicar la Inteligencia Emocional en el Voluntariado.

Voluntariado testimonial

Los voluntarios testimoniales son uno más de los servicios de apoyo que puede solicitar. Actualmente, son un referente para que cualquier paciente oncológico, si lo desea, pueda contar con un voluntario que haya pasado por el mismo proceso y un espacio en el que compartir su experiencia de forma positiva y beneficiosa. Este voluntariado siempre cuenta con una formación inicial y continua y con el asesoramiento de la coordinadora del programa.

Entre los objetivos que busca este tipo de voluntariado está el proporcionar apoyo emocional, ofrecer un modelo esperanzador de la enfermedad y facilitar información y recursos a todo aquel que lo solicite.

El voluntariado testimonial es un servicio que se activa a demanda y supone

una coordinación entre profesionales y una orientación preparativa para que el voluntario pueda atender la demanda solicitada de la forma más eficaz.

Iniciamos durante el año 2016 el voluntariado testimonial para familiares de pacientes:

- Se imparte 1 curso específicos de voluntariado testimonial a nuevos voluntarios testimoniales.
- Se imparte 3 cursos de formación continua a voluntarios testimoniales veteranos.
- Se ha solicitado la colaboración de 57 voluntarios testimoniales a lo largo del año 2015.
- Inicio del voluntariado testimonial para familiares con la selección de candidatos para el mismo.

Voluntariado en la Residencia oncológica

El voluntariado que desarrolla su actividad en la Residencia tiene como objetivo mejorar la calidad de vida de los enfermos de cáncer y sus familiares, y prevenir, compensar o contrarrestar la aparición de problemas emocionales derivados de la enfermedad.

Diariamente, atienden las diversas necesidades, desde el acompañamiento a los residentes hasta la realización de talleres. Actualmente, este grupo lo forman 29 voluntarios y entre las actividades de entretenimiento que llevan a cabo, cabe destacar las siguientes:

- Taller de Maquillaje para pacientes alojados en la Residencia realizado por la Fundación Stanpa dentro de su programa "ponte guapa, te sentirás mejor"
- Apoyo en la visita de grupos musicales.
- Fiestas de cumpleaños de los niños residentes.
- Apoyo escolar y voluntariado en fin de semana en los casos en que es demandado.
- Taller semanal de Manualidades.
- Taller de cocina.
- Taller de teatro.
- Cine para residentes.

En el último año, se han impartido talleres y conferencias de formación para este grupo de voluntariado con una periodicidad mensual. Se han realizado 4 actividades Lúdicas para motivación de los voluntarios.

Evaluación del Programa de Voluntariado

Anualmente, se realiza una Evaluación del Programa de Voluntariado en cada uno de los destinos, mediante encuestas de satisfacción dirigidas a pacientes, familiares, personal sanitario y voluntarios.

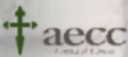
En este año 2016, la evaluación del programa ha sido realizada por una empresa externa a la **AECC** con un resultado muy positivo como se puede observar en la siguiente imagen.

Hallazgos generales

Unánime valoración positiva de la labor de los voluntarios. No se observan diferencias en la valoración que hacen los pacientes **9'3** y los familiares **9'2**

Gran disposición a recomendar el contacto con los voluntarios (**77%**). Se ha obtenido un **Índice NPS netamente positivo (+80)**
Apple (+72); Amazon.com (+70); Google (+53); Facebook (+52)

Los voluntarios **NO defraudan**. El desempeño de su actividad está **ajustado a las expectativas** que tienen los pacientes y familiares



JUNTAS Y DELEGACIONES LOCALES

El área de Juntas locales coordina y apoya el trabajo que 315 voluntarios y 579 colaboradores realizan en las poblaciones de la Comunidad de Madrid en las que está representada la **AECC**.

Estos voluntarios, sirviéndose de Ayuntamientos, empresas y medios locales contribuyen a llevar a cabo los fines de la **AECC**, apoyando y acompañando al paciente y su familia, colaborando en la difusión de las campañas de prevención, realizando la cuestación, participando en ferias locales, promoviendo conferencias sobre hábitos saludables y organizando eventos lúdicos y deportivos de captación de fondos, entre otras actividades.

35 de estas localidades disponen de espacios cedidos por el Ayuntamiento donde los voluntarios están a disposición de los pacientes y sus familiares detectando sus necesidades e informando sobre los servicios de que dispone la **AECC**. 12 de estas sedes cuentan con el servicio de atención psicológica profesional y gratuita.

VARIACIONES EN REPRESENTACION Y SEDES

Cambios de presidencia:

- Alcorcón
- Colmenar de Oreja
- Collado Villalba
- Colmenar Viejo
- Fuente el Saz del Jarama
- El Molar
- Pozuelo de Alarcón
- Valdemorillo
- Villanueva del Pardillo
- Villarejo de Salvanes

Baja en la representación:

- Torres de la Alameda

SEDES

Nuevas

- Pinto (la nueva sede se encuentra en un despacho cedido por el Ayuntamiento y es atendido por voluntarios locales en horario de tarde un día a la semana).

Cambios de ubicación:

- Colmenar Viejo
- Villaviciosa de Odón

Formación

Para llevar a cabo la misión de la **AECC** y con la finalidad de reforzar la seguridad en el desempeño de las funciones de los representantes locales se han realizado a lo largo de 2016 cursos y encuentros de formación, para que día a día se mejore el trabajo y se consigan los objetivos de la entidad.

Formación realizada:

- Formación general en Voluntariado. Total asistentes: 45
- Formación continuada para los representantes locales llevada a cabo por los profesionales del departamento. Una vez efectuada la captación y acogida de dichos representantes, se procede a la formación específica con los siguientes objetivos:
 - Trabajo sobre los distintos programas
 - Motivación y refuerzo
 - Reciclaje
- Formación específica

Durante el año 2016 se han efectuado dos nuevas jornadas de formación específica, una orientada a formar en promotores de salud para poder intervenir en la campañas de prevención y ferias de salud, valorando el IMC y otra dirigida a reforzar conocimientos relacionados con: recursos sociales, derivación a psicooncología, actualidad de la Residencia Hogar, administración (eventos) y trabajo en equipo.

Acudieron 88 representantes correspondientes a 34 localidades.

Las sedes y delegaciones locales son clave para que la misión y los objetivos de la **AECC** puedan llevarse a cabo en todo el territorio, llegando así a quién más lo necesita. Son clave además para detectar necesidades en el ámbito local y canalizarlas para que, pacientes y familiares, puedan ser atendidos.

Ferias y encuentros municipales

La **AECC** ha estado presente en las ferias que se organizan en algunos municipios de la Comunidad.

En temas relacionados con la salud, con el voluntariado, con la solidaridad... etc. Los representantes locales han informado y sensibilizado, a través de mesas informativas e intervenciones puntuales sobre la importancia de la prevención y sobre el papel que la asociación desempeña al respecto.

Participación en 20 ferias de 17 municipios:

Alcobendas, Alcorcón, Arganda del Rey, Brunete, Colmenar Viejo, Coslada, Estremera, Fuenlabrada, Leganés, Móstoles, Pinto, Pozuelo de Alarcón, Rivas Vaciamadrid, San Martín de la Vega, Torrejón de Ardoz, Tres Cantos y Villanueva de la Cañada.

Apoyar y Acompañar

Los miembros de las Juntas y delegaciones locales también contribuyen a una atención más eficaz para el enfermo acogiendo, escuchando y derivando las demandas que surgen.

Las demandas efectuadas a nivel local han estado relacionadas con:

- Atención Psicológica
- Atención Social
- Atención Linfedema
- Talleres para pacientes

■ Programas de apoyo psicológico

Durante 2016, el programa de apoyo psicológico se ha seguido realizando en 12 localidades, abarcando a un número de población de más de 1.700.000 habitantes. Dicho programa ha contado con el apoyo de los correspondientes Ayuntamientos, subvencionando la actividad y cediendo el uso de un despacho para poderla llevar a cabo.

■ Talleres de ocio y tiempo libre

Con el objetivo, de ofrecer actividades de ocio y tiempo libre, 7 localidades desarrollan talleres para pacientes. A lo largo de 2016, se han impartido un total de 9 talleres en los que han participado unas cien personas.

■ Voluntariado a domicilio

Algunos miembros de las juntas locales también han dedicado parte de su tiempo a ayudar al enfermo a nivel domiciliario con el objetivo de acompañar, escuchar, entretener y sustituir al cuidador primario.

Un año más la Junta de Móstoles, a través de uno de sus miembros, ha contribuido a apoyar al enfermo terminal de la localidad de forma continuada.

Se han atendido 141 enfermos de 28 municipios.

RECAUDACION DE FONDOS

Participación en carreras y marchas

12.731 personas han participado en las 25 carreras y marchas que se han organizado durante el año.

Alcalá de Henares, Aldea del Fresno, Arganda del Rey, Cadalso de los Vidrios, Camarma de Esteruelas, Chinchón, Cobeña, Colmenar de Oreja, Fuente El Saz del Jarama, El Molar, Majadahonda, Manzanares el Real, Mejorada del Campo, Móstoles, Pelayos de la Presa, Parla, Pedrezuela, Rivas-Vaciamadrid, San Martín de Valdeiglesias, Serranillos del Valle, Valdemoro, Valdelaguna, Velilla de San Antonio, Villa del Parado y Villamanrique de Tajo

Eventos

84 actos se han realizado con el fin de apoyar los programas de la entidad y aumentar los recursos

Localidad	Evento
Ajalvir	Zumba
Alalpardo	Festival de baile
Alcalá de Henares	Jornada solidaria gimnasio Virgin
Alcobendas	VI Cena ANOME
	Festival Casa Asturias
	Festival de folclore
	Representación teatral
	Concierto de Villancicos
Alcorcón	Torneo de Ajedrez
	Mercadillo colegio
	Festival
	Partido de baloncesto femenino
Aldea del Fresno	Pádel
Algete	Café solidario
	Festival
Aranjuez	Representación teatral Maestros de Aranjuez
Boadilla del Monte	Fitness
	Festival
Cadalso de los Vidrios	Festival
Cenicientos	Fiesta benéfica
Colmenar Viejo	Fitnes
	Partido de Balonmano
Fuenlabrada	Cena benéfica
	Festival
	Partido Baloncesto
	Feria de tapas
	Exhibición bailes de salón de escuelas locales
Fuentidueña de Tajo	Jornada de la bicicleta
	Tentadero
Galapagar	Concierto
Getafe	XVI Gala concierto
Las Rozas de Madrid	Cena benéfica
	Master Class Aquafitness
	Mercadillo colegio
	Paella solidaria colegio
	Torneo de Pádel
	Representación Zarzuela

Localidad	Evento
Leganés	Pádel
	Partido de fútbol
	Mercadillo
Majadahonda	Cocktail
Mejorada del Campo	Cena
	Festival
El Molar	Merienda solidaria
Moralzarzal	Festival
Móstoles	Representación Teatral alumnos Colegio Villa de Móstoles
	Festival musical de Bandas
	Torneo de pádel
	Zumba
	Concierto Death metal
Navalafuente	Torneo de pádel
Quijorna	Mercadillo
Parla	Festival
	Concierto Coral polifónica
Pinto	Concierto
Rivas-Vaciamadrid	Concierto solidario
	Festival "Danzando para ti"
	Torneo pádel
	Cena
San Fernando de Henares	Representación teatral
San Lorenzo del Escorial	Rondón Popular
San Martín de la Vega	Festival de bandas municipales
	Festival de danza Paniagua
San Martín de Valdeiglesias	Taller de baile
San Sebastián de los Reyes	VI Cena ANOME
	Festival de danza
Soto del Real	Jornada de natación
Torrejón de Ardoz	Pádel solidario
	Cena
	Festival de danza
	Torneo fútbol femenino
Torrejón de Velasco	Festival
	Aerobic
Torrelodones	Festival de la pizza
	Marathón de aeróbic
Tres Cantos	Cena benéfica
	Yumba

Localidad	Evento
Urbanización Fuente El Fresno	Mercadillo
Valdemoro	Fútbol
Villaconejos	Zumba
Villa del Parado	Torneo Pádel
	Becerrada
	Espectáculo ecuestre
Villalbilla	Torneo pádel
Villanueva de la Cañada	Cross solidario

Convenios

Los convenios vigentes durante el 2016 con algunos Ayuntamientos han sido 10. De cesión de espacio: 8 y económicos: 2 (Móstoles y Las Rozas de Madrid)

Móstoles: 9.900 €

Las Rozas de Madrid: 35.000 €

Subvenciones

Los Ayuntamientos de Alcobendas, Alcorcón, Arganda del Rey, Boadilla del Monte, Cubas de la Sagra, Coslada, Fuenlabrada, Getafe, Leganés, Pozuelo de Alarcón, San Sebastián de los Reyes (nueva en 2016), Torrejón de Ardoz y Tres Cantos han concedido subvenciones para apoyar los programas que se realizan en sus respectivos municipios.

Donativos

La cantidad de 63.649€ en donativos efectuados desde las distintas localidades, pone de manifiesto el apoyo a la **AECC** a través del voluntariado local.

- Un año más, la **AECC** ha contado con las donaciones de la empresa Icap Energy AS Joyería Roselín, peluquería Patios y la recaudación obtenida con motivo de las ventas del libro "El libro de la alegría" escrito por Ana M^a López.

- Durante este año caben destacar los donativos aportados por los trabajadores de la empresa IVECO y la Asociación cultural "Gigantes y Cabezudos" de Torrejón de Ardoz.

Loterías

75 localidades colaboran en la lotería de Navidad y representantes de 34 municipios participan, apoyando la venta de la lotería nacional a favor de la **AECC**.

Socios

El número de socios que residen en los distintos municipios de la Comunidad Autónoma de Madrid ha aumentado en relación al año 2015 en 3.113 llegando a contar en el presente año con 14.893; siendo las localidades de Las Rozas de Madrid y Pozuelo de Alarcón las que cuentan con un número mayor.

Intervención de representantes locales como "*Promotores de Salud*"

Con el objetivo de transmitir mensajes saludables, miembros de Juntas locales de 10 localidades han intervenido para sensibilizar en la prevención, destacando:

- Alcobendas. Presidenta. Interviene en el campamento de verano Camp Upwords 2016
- Móstoles. Vicesecretaria. Interviene en el colegio 'Villa de Móstoles'

Participación de la representación local en actividades de la Junta de Madrid

Algunas Juntas y Delegaciones participan un año más, apoyando ciertas actividades organizadas en Madrid.

- Cuestación
- Corona de la Ilusión. Para hacer llegar ilusión y el mayor número de mensajes a los enfermos de cáncer.
- Comida del Voluntariado. Asistieron 404 voluntarios
- Participación en "El camino de Cervantes". La **AECC** instaló mesas informativas en las localidades de Daganzo, atendida por los representantes de Algete, Santos de la Humosa, Torrejón de Ardoz, Torres de la Alameda y Velilla de San Antonio.
- Participación en campañas realizadas en empresas.
- III Carrera contra el cáncer. 2.800 corredores de 104 localidades se desplazan a la capital, para participar en la carrera organizada por la Junta de Madrid.

Premios

FUENLABRADA

Premio a la Presidenta de la Junta local, Paloma Pérez Montero, a su labor solidaria, otorgado por los empresarios de Fuenlabrada.

FUENTIDUEÑA DE TAJO

Ballenero de Honor de las fiestas Alarilla 2016 otorgado por el Ayuntamiento de la localidad a la **AECC** local, por su lucha contra la enfermedad y el apoyo a los afectados.

TORREJÓN DE ARDOZ

Premio otorgado por el Ayuntamiento a la Junta Local en Reconocimiento a su labor social.

TRES CANTOS

Premio otorgado por el Ayuntamiento, con motivo del 25 aniversario del municipio, como mujeres destacadas de la localidad a:

- Loly Nogales, Presidenta de la J.L. Por el Área de Sanidad.
- Reme Gámez, Monitora de los talleres de manualidades. Por el Área de Asuntos Sociales.



PROMOVER LA INVESTIGACIÓN

Desde la **AECC**, a través de su Fundación Científica, se impulsa la formación y estabilización de profesionales en distintas áreas del estudio del cáncer, financiando a los mejores grupos de investigación en el campo y creando la red de profesionales más estable del territorio nacional. Los proyectos financiados por la Fundación **AECC** buscan resultados que se materialicen en una mejora de los pacientes y de la sociedad.

La Fundación Científica de la **AECC** se creó en 1971, siendo clasificada como institución benéfica docente por Orden del Ministerio de Educación y Ciencia el 4 de mayo de 1972 y declarada de utilidad pública en esa misma fecha, y convirtiéndose en un referente indiscutible por su compromiso y apoyo a la investigación oncológica.

La **AECC** de Madrid ha destinado
1.106.513 € para Proyectos de Investigación

Las ayudas de la Fundación de la **AECC** cubren todo el ciclo profesional de los investigadores, desde los estudiantes universitarios de carreras biosanitarias hasta líderes en el campo de la investigación.

La Junta de Madrid considera importante favorecer y promover la coordinación de grupos estables y competitivos que promuevan una investigación en cáncer cercana al paciente, con doble objetivo: acelerar la transferencia de los resultados a la práctica clínica en beneficio de los pacientes e incrementar la masa crítica investigadora en oncología en España. De ahí su compromiso con **el proyecto de la Dra. Marisol Soengas, “Vías de diseminación metastásica en distintos subtipos del melanoma maligno: Nuevos biomarcadores tumorales y dianas terapéuticas”**, que ha descubierto recientemente más de 40 genes que definen el grado de agresividad del melanoma y que lo distinguen de otros cánceres de mal pronóstico. Este hallazgo ayudará a determinar aspectos únicos del melanoma que puedan contribuir a determinar el riesgo de desarrollo de metástasis en pacientes con esta enfermedad. Este estudio es relevante porque explica también por qué un fármaco se incorpora y ataca selectivamente a las células tumorales del melanoma, siendo éste hoy por hoy uno de los cánceres más metastásicos y peor conocidos.

Además, la Junta de Madrid continúa financiando las **dos becas** que ya se concedieron en 2015 por un periodo de tres años, habiendo dotado este año a las mismas con **29.265 €**:

- “Determinación de marcadores moleculares predictivos del desarrollo de cáncer en lesiones premalignas de laringe y contribución al estudio del proceso de carcinógenos en tumores de cabeza y cuello”, proyecto clínico que dirige el Dr. D. Santiago Cabezas Camarero en el Hospital Clínico San Carlos de Madrid.
- “Impacto psicológico y adherencia a recomendaciones de seguimiento de consejo genético en familias con alto riesgo de cáncer de mama y ovario hereditario, proyecto clínico que dirige la Dra. D^a María Eugenia Olivares Crespo en el Hospital Clínico San Carlos de Madrid.

Por último, se ha realizado una **aportación extraordinaria de 300.000 € para un proyecto de investigación sobre el cáncer de páncreas dirigido por el Dr. Barbacid y por el Dr. Carrato**, proyecto que se lleva a cabo en el Hospital Ramón y Cajal, y del que también forman parte la Fundación Carlos III, el CNIO y la Facultad de Medicina de Madrid.



ALIANZAS Y COLABORACIONES

Cada año, desde la **AECC** se llevan a cabo numerosas actividades diferentes en colaboración con otras entidades de muy diversa naturaleza, con el fin de aunar esfuerzos en busca de un mismo objetivo: la lucha contra el cáncer desde diferentes ámbitos.

ALIANZAS

Plataforma de Entidades de Voluntariado de la Comunidad de Madrid (FEVOCAM): la **AECC** Madrid asume actualmente la Vicepresidencia de la Plataforma.

Cruz Roja Española y Banco de Alimentos.

Reparto alimentos dentro del Plan de la UE de ayuda alimentaria a las personas más necesitadas.

Ilustre Colegio Oficial de Odontólogos y Estomatólogos de la Primera Región de Madrid.

COLABORACIONES

La Junta de Madrid de la **AECC** ha continuado colaborando, durante el año 2016, con diferentes entidades:

Entidad	Colaboración
Ilustre Colegio Oficial de Médicos de Madrid	Prevención
Hospitales de la Comunidad de Madrid	Voluntariado
Comité de Ética e Investigación Científica del Grupo Hospital de Madrid	Programas
Universidad Autónoma de Madrid	Psicooncología: Master
	Psicología Clínica y Salud
Universidad Autónoma de Madrid	Voluntariado: Master en Arteterapia
Universidad Pontificia de Comillas	Psicooncología: Master Psicología Clínica y Salud
Universidad Complutense de Madrid	Psicooncología: Master Psicooncología
Universidad Francisco de Vitoria	Psicooncología: Master psicología clínica y salud
Universidad Carlos III	Voluntariado: Rutas Solidarias
Universidad Francisco de Vitoria	Voluntariado: Alumnos en prácticas de Acción Social

CONGRESOS, JORNADAS Y PUBLICACIONES

Departamento de psicooncología

Día Mundial del Cáncer de Mama: participación con ponencias sobre los aspectos emocionales asociados al diagnóstico de un cáncer de mama. Colaboración con los Ayuntamientos de Getafe, Las Rozas y presentaciones dentro del programa de empresas.

Participación en la semana de la ciencia: Jornada de puertas abiertas. Presentación del Servicio de psicooncología.

Jornadas de melanoma. HM hospitales. Presentación de las acciones desarrolladas por la **AECC** en relación a la prevención y tratamiento del melanoma.

Jornadas de cáncer de pulmón: Fundación para la investigación en salud (Fuinsa) Ponencia sobre aspectos psicológicos y cáncer de pulmón.

Congreso nacional: "dolor y cáncer"

Área de Voluntariado

V Foro Contra el Cáncer: "Por un enfoque integral: acompañando a las personas con cáncer, el valor del Voluntariado para una atención de calidad". Participación de Paloma Barba, coordinadora del voluntariado del Hospital Severo Ochoa con la ponencia: " el papel del Coordinador de Voluntariado Hospitalario"

I Jornada Informativa para pacientes con cáncer de mama y familiares en el Hospital Fundación Jiménez Díaz. Ponencia: Recursos de la **AECC** y voluntariado en el Hospital. Impartida por la Coordinadora de Voluntariado María Salvador.

VIII Jornadas Cáncer y Cuidados. Organizadas en el Hospital Clínico. Participación de la Coordinadora de Voluntariado Blanca Matalobos " El Voluntariado Testimonial de la **AECC**"

V Jornadas de Enfermería: Cuidados del enfermo oncológico. Hospital 12 de Octubre de Madrid. Ponencia "El Voluntariado en su relación con el paciente" Impartida por la Coordinadora de Voluntariado Sagrario Alegre.

XVI Semana de la Ciencia de la Comunidad de Madrid

Como cada año, la Junta de Madrid participa en las actividades organizadas por la Comunidad de Madrid con motivo de la Semana de la Ciencia.

En 2016, se organizó una jornada sobre "Sol, piel, melanoma y cáncer. Bases genéticas para su aparición", impartida por la investigadora gallega, la Dra. Marisol Soengas, que además cuenta con el apoyo de la **AECC** en el proyecto de investigación que está llevando a cabo y cuyos primeros resultados ya han sido publicados. En esta jornada participó también, el Dr. Pedro Pérez Segura, Coordinador del Consejo Genético del Hospital Clínico San Carlos y Presidente del Comité Técnico de la **AECC** de Madrid.

SOSTENIBILIDAD ECONÓMICA

Toda la actividad que la **AECC** realiza es posible gracias a los ingresos que se obtienen a través de las diferentes fuentes de financiación. Así, se garantiza la viabilidad de nuestros programas y, sobre todo, las ayudas que se prestan a los enfermos de cáncer y a sus familiares, que se han visto incrementadas de manera considerable en estos últimos años por la crisis económica.

La **AECC** tiene como objetivo cimentar su sostenibilidad económica sobre fuentes de financiación privadas con el fin de garantizar una mayor independencia y estabilidad en sus actividades, pero es cierto que el apoyo de las instituciones públicas tiene una presencia importante, no sólo por lo que económicamente conlleva, sino también por lo que el apoyo institucional en sí mismo representa.

El objetivo último de cada acción de captación de fondos sólo es uno: poder seguir desarrollando nuestra misión, la lucha contra el cáncer.

70,43%

Destinado a su misión

Socios

Desde hace años, los socios de la **AECC** representan un colectivo que, incrementándose cada año, son el reflejo del apoyo y el compromiso que nuestra sociedad tiene con la lucha contra el cáncer.

En el año 2016, la **AECC** en Madrid ha incrementado su número de socios, lo que significa un importante respaldo a nuestra misión y, sobre todo, nos permiten poder seguir garantizando la viabilidad de nuestros programas, pues con sus aportaciones dotan de estabilidad a nuestra sostenibilidad económica. La labor de la **AECC** a nivel local se ve respaldada también en la respuesta de la población, ya que de la cifra total de socios, 14.893 provienen de las 149 localidades en las que la **AECC** desarrolla su labor.

Cuestación

Para la **AECC** la Cuestación representa uno de los días más importantes, reafirmando cada año nuestra identidad; es el día en que toda la sociedad se moviliza por una causa común: la lucha contra el cáncer.

En 2016 se ha querido concienciar a la sociedad sobre la importancia de garantizar la financiación de la Investigación Oncológica en nuestro país, y por ello, el día de cuestación se unió al lema "No te imaginas todo lo que un euro pone en marcha".

Destacar el compromiso, cada año mayor, de las empresas en esta iniciativa, ubicando mesas en sus centros de trabajo atendidas por los propios empleados como acción de voluntariado corporativo, como es el caso del Banco de Santander, Mapfre, Santalucía, Mc Mutual, Repsol,, Reparalia, Hipercor, Grupo Globomedia, Amadeus, Securitas Direct, AENOR o Mahou.

Destaca también la colaboración de los concesionarios Peugeot Alcalá 534 y Reanult Madrid, en la cesión de vehículos.

Por todo ello queremos agradecer a todas las instituciones públicas, organismos oficiales, entidades colaboradoras, medios de comunicación, empresas, y sobre todo, a los miles de voluntarios que ese día nos apoyan en cada una de las mesas, su apoyo y generosidad, sin el cual no sería posible el éxito de la cuestación.

38.937

Socios

Herencias y Legados

Como cada año, queremos mostrar nuestro agradecimiento y recuerdo para todas aquellas personas que de manera altruista nos legan sus bienes y contribuyen a la realización de la misión de la **AECC**.

La generosidad de todos ellos hace que las herencias y legados sigan ocupando un lugar principal entre nuestras fuentes de sostenibilidad financiera.

883.147 €

Ingresos por herencias y legados

Colaboración con Empresas

En 2016, se continuó en la línea de colaboración con las empresas que ya iniciamos hace años, y que tiene como objetivo principal afianzar alianzas estables en el tiempo que nos permitan ser un aliado estratégico y aportar valor a las empresas, llevando a cabo acciones que redunden en beneficio de los empleados y que al mismo tiempo nos permitan cumplir nuestros objetivos estratégicos, tanto en el ámbito de la prevención como en la difusión de los programas de apoyo a pacientes de cáncer y a sus familiares.

Durante el año 2016, muchas han sido las empresas que han colaborado de diferentes formas y por ello les transmitimos nuestro agradecimiento a todas ellas. Además, en muchas de ellas cada vez los empleados nos van demostrando su confianza y su apoyo eligiendo a la **AECC** como ONG en sus proyectos de RSC.

A continuación, destacamos algunas de las acciones más significativas durante 2016:

Fundación Montemadrid

La **AECC** ha resultado beneficiaria de la convocatoria de ayudas que dicha fundación publica cada año, en esta ocasión para la adquisición de un vehículo que irá destinado al Programa de Atención Domiciliaria en Cuidados Paliativos, que la **AECC** tiene para atender a pacientes en sus domicilios en la última etapa de la enfermedad.

Grupo Cortefiel- Women'Secret

El *Proyecto Involucrados*, del Grupo Cortefiel, aportó 32.749 € a la iniciativa de la **AECC** "Regala Vida", a través de un mercadillo solidario apadrinado por la firma Women'Secret, cuyo objetivo es la reducción del impacto emocional provocado principalmente por las secuelas de la enfermedad.

Ocaso

Este año su compromiso con la **AECC** ha dado un paso más patrocinando por primera vez un la "**AECC en marcha contra el cáncer**" y movilizándolo en ambas acciones no sólo a sus colaboradores para que participen, sino también a sus empleados. Además, la entidad continúa fiel en su compromiso con la **AECC** en su Cuestación, siendo la mesa ubicada en su sede y presidida por la presidenta de la entidad, la mesa que más fondos logra recaudar en Madrid.

El Corte Inglés

El Grupo Corte Inglés da un paso más en su colaboración con la **AECC**, implicando a numerosas empresas del grupo con el fin de recaudar fondos para la lucha contra el cáncer de mama. En cuanto a la sensibilización, la implicación ha sido de todos los empleados que llevaban lazos rosas de la **AECC**.

La presentación de la Campaña tuvo lugar con la iluminación en rosa de la fachada del centro ubicado en la calle Serrano, acto que fue amadrinado por la actriz Norma Ruiz que estuvo acompañada por Ignacio Muñoz Pidal, presidente de la **AECC** de Madrid.

Además, numerosas iniciativas estuvieron presentes en los centros de toda España para promover y recaudar fondos, como la tarjeta de regalo solidaria, la campaña de lencería, el pastel solidario, el pompón solidario de Gloria Ortiz y otros productos solidarios; además se llevaron a cabo acciones en Hipercor, Seguros El Corte Inglés,

También se llevaron a cabo numerosas acciones dirigidas a los empleados como la conferencia organizada en la Fundación Ramón Areces, a la que asistieron casi 400 empleados, y en la que participaron la Dra. Cristina Cruz Zambrano, investigadora del Proyecto financiado por El Corte Inglés, y la Dra. Mariana Pollán, que demostró la importancia de la alimentación y el ejercicio en la prevención del cáncer. Además, se organizó una sesión de trabajo con los médicos de prevención de sus centros de toda España en la que se trataron los Avances en cáncer de mama.

Grupo Santander

En su línea de continuar con el compromiso, que, desde hace ya años, el banco tiene con la **AECC**, se han llevado a cabo diferentes iniciativas, muchas de ellas promovidas por los propios empleados, que merece la pena señalar.

- Colaboración en la campaña de Cuestación con la participación de su voluntariado corporativo en numerosas mesas de Madrid, y de una acción especial en sus sedes de la Ciudad Financiera y de Santander España, en el mes de diciembre con motivo del Día Internacional del Voluntariado.
- Además, destacar la acción especial llevada a cabo por los voluntarios del Banco Santander al organizar una rifa benéfica para recaudar fondos para la **AECC**, así como la recogida de material para los talleres infantiles y de productos cosméticos para los talleres de maquillaje que la **AECC** lleva a cabo en los hospitales.

Mapfre

Esta entidad, lleva más de 10 años apoyando y colaborando con la **AECC**, desde el área de prevención y promoción de la salud, y recientemente con gran apoyo e implicación de sus servicios médicos. A lo largo de 206 se han organizado diferentes conferencias de sensibilización para empleados, así como acciones especiales con motivo de la Cuestación, la venta de lotería y de la Campaña de Mama "*Súmate al rosa*", destacando la implicación de su voluntariado corporativo en todas estas acciones. Estas acciones ya no sólo se llevan a cabo en Madrid, si no que cada vez se extienden a un mayor número de delegaciones territoriales.

Además, esta empresa ha sido pionera ya que por primera vez se han realizado actividades dirigidas de un modo especial a empleados que han pasado por la experiencia de la enfermedad, o que han tenido o tienen algún familiar en esta situación. en esta línea se impartieron varias conferencias sobre "*El impacto del cáncer en el ámbito laboral*", dirigidas a profesionales de RRHH y jefes de equipo con el objetivo de dotarles de herramientas que les ayuden a minimizar dicho impacto.

Shiseido

Un año más, esta empresa japonesa de cosméticos ha mostrado su compromiso con la **AECC**, con su ya conocida iniciativa "*Belleza con alma*", que por cuarto año consecutivo se ha convertido en una cita anual para las pacientes oncológicas. Durante una mañana, un grupo de empleados voluntarios y especialistas asesoran a este grupo de mujeres y les realizan sesiones de masajes faciales y de manos, así como de maquillaje, aconsejando sobre las técnicas y los productos más adecuados para ellas.

La marca colabora también donando productos para los talleres de maquillaje que la **AECC** lleva a cabo en diferentes hospitales, así como para regalos en diferentes eventos.

Repsol

Repsol continúa con su gran implicación en las campañas organizadas por la **AECC** como son la campaña de mama "*Súmate al rosa*" o la Cuestación, además de organizar conjuntamente importantes conferencias de sensibilización para sus empleados. No debemos olvidar el gran éxito que sigue obteniendo su "*Punto Solidario*" (formación de empleados como voluntarios testimoniales), ejemplo para otras muchas empresas.

Santalucía

Esta entidad del sector de los seguros año tras año mantiene su compromiso con la lucha contra el cáncer y con la **AECC** participando en numerosas acciones que van desde la realización de conferencias y talleres dirigidas a empleados sobre diferentes aspectos de hábitos de vida saludable y prevención del cáncer a su participación en campañas como la del Día Mundial Contra el Cáncer, la Cuestación o la campaña de mama "*Súmate al rosa*" organizada con motivo del Día Mundial Contra el Cáncer de Mama.

Cepsa

Por primera vez, y dando un paso más en esta colaboración que se mantiene desde hace años, se han organizado varias conferencias dirigidas a empleados y familiares. Además, esta entidad mostró su firme compromiso con la **AECC** durante 2016 apoyando y promoviendo la campaña de Mama "*Súmate al Rosa*".

Sushita

La empresa española de comida oriental promovió durante el mes de octubre con motivo del Día Mundial contra el Cáncer de Mama, un Menú solidario en su restaurante Sushita Café, con el fin de recaudar fondos para la lucha contra esta enfermedad.

Fundación Stanpa

Esta fundación, mediante el Programa "*Ponte guapa, te sentirás mejor*", apoya a mujeres con cáncer, realizando talleres mensuales de maquillaje en 6 hospitales de la Comunidad de Madrid, en los que la **AECC** tiene voluntariado hospitalario. La implicación de esta fundación con la **AECC** sigue aumentando cada año y la satisfacción de las pacientes con la actividad es muy elevada.

Securitas Direct

Esta empresa colabora con la **AECC** con el programa "*Tu Salud es lo primero*", organizando diferentes conferencias y actividades.

Además, en 2016 colaboraron en la Campaña "*Súmate al rosa*" y en la Cuestación, aportando la empresa un donativo similar a lo recaudado por estas acciones.

Ineco

Por primera vez esta empresa colabora con la **AECC** financiando nuevo mobiliario para la Residencia Oncológica por un importe de 3.000€, por una iniciativa promovida por sus empleados.

Otras entidades que han continuado colaborando con la AECC en lo que ya se ha convertido en un apoyo estratégico que, año tras año, suele repetirse, han sido:

- **Alcalá 534:** concesionario de la marca Peugeot que presta servicios gratuitos a la **AECC**.

- **Reparalia:** cada año esta empresa colabora con la donación de juguetes que hacen sus empleados, además de apoyar también en campañas como la Cuestación o en la campaña de mama "*Súmate al rosa*".

- **Grupo Ruiz:** la empresa de autocares colabora con los traslados de los niños hospitalizados y sus familias en sus diferentes salidas a actividades extrahospitalarias.

- **Mattel:** nos apoya cada año con la donación de juguetes para los niños hospitalizados.

- **Famosa:** colaboró con el departamento de Trabajo Social con la donación de juguetes para los reyes magos.

- **EAE Business School,** a través de su iniciativa "*Running EAE*", este año los alumnos de esta escuela de negocios han querido colaborar con la **AECC** con la venta de unas camisetas especiales para la ocasión bajo el lema "*corre por una buena causa*".

- **Biju & Sac:** esta firma española de bolsos continúa un año más con su colaboración para apoyar los Talleres de Maquillaje para pacientes oncológicos en hospitales. Además, contribuye con la donación de regalos para los diferentes eventos que la **AECC** organiza a lo largo del año.

- **Colegio King's College, de La Moraleja,** organiza un rastrillo solidario en el que participan padres y alumnos de este colegio internacional y que serán destinados a investigación.

- **Amadeus:** colaboró por primera vez en nuestra campaña de Cuestación.

- **Fremap:** colaborando en la campaña de mama "*Súmate al rosa*" y en la Cuestación.

- **American Express:** durante los últimos años ha implicado a sus empleados en una acción para recaudar fondos para la **AECC** durante la campaña de " *Súmate al rosa*" y que cada año tiene más éxito.
- **CSIT:** colabora no sólo con la prevención de sus asociados, sino que también realizó una acción especial para la campaña de mama " *Súmate al rosa*".
- **Viena Capellanes:** realizó una campaña con motivo del Día Mundial del Cáncer de Mama, con la venta especial de productos a beneficio de la **AECC** en sus 22 centros de Madrid y en las empresas a las que suministran los desayunos.
- **Grupo Smedia:** participó en la difusión de la campaña de mama además de iluminar de rosa el emblemático Teatro de la Gran Vía.
- **BMW Madrid:** quiso colaborar de manera especial con una donación de los regalos de navidad que hicieron a sus empleados.
- **Auotescuela Lara:** campaña especial en redes sociales con motivo del Día Mundial contra el Cáncer de Mama, para recaudar fondos para la investigación.

Eventos

Cada año, la **AECC** organiza y participa en eventos, que además de representar una importante fuente de ingresos, generan un impacto mediático y social que es el reflejo del compromiso que la sociedad tiene con una causa como es la lucha contra el cáncer.

III Carrera **AECC** Madrid en Marcha contra el cáncer

La **AECC**, por segundo año consecutivo, logra reunir a 10.000 corredores bajo una iniciativa que comenzó en 2014 y que tiene como objetivo de promover la mayor participación ciudadana en un evento solidario, uniendo a voluntarios, socios, pacientes, familiares, entidades, instituciones y a toda la sociedad civil, con un reto común: la lucha contra el cáncer.

La iniciativa " *Forrest Run*" surgió en la anterior edición para difundir el espíritu de lo que es algo más que una carrera, se volvió a desempeñar. Para ello un

grupo de corredores llevaron el dorsal solidario a los pacientes de cáncer de los Hospitales Clínico San Carlos, Fundación Jiménez Díaz, Gregorio Marañón, La Princesa, Quirón San Camilo, recorriendo la distancia entre unos y otros centros.

El evento tuvo lugar el domingo 17 de abril en la Plaza de Colón, con más 10.000 corredores inscritos en esta tercera edición, que pudo celebrarse por el centro de la capital gracias al apoyo institucional del Ayuntamiento de Madrid y la apuesta de los patrocinadores por este proyecto con Iberdrola como patrocinador principal; Quirón Salud como proveedor oficial; otros colaboradores como Ocaso, Organizados, Mediterránea Catering, Solán de Cabras, El Corte Inglés, Zumosol, Fisiomédico, Zumba Fitness, English For Fun y Siete Estrellas. La Cadena Ser participó como emisora oficial, y la revista Mía como revista oficial, en toda la campaña de difusión y publicidad que se llevó a cabo.

Numerosos grupos de corredores de empresas, fundaciones, hospitales con sus equipos de voluntarios, representación de numerosas localidades de la **AECC**, que hacen que esta carrera sea un evento de apoyo y solidaridad para todos aquellos que cada día "corren" su propia carrera cuando se enfrentan a la enfermedad.

Concierto Cadena 100 "Por ellas"

La cuarta edición del concierto "*Por ellas*", organizado por Cadena 100, y con los presentadores Javi Nieves y Mar Amate como impulsores de esta iniciativa.

Beatriz Luengo y el Dj Álex Guerrero dieron la bienvenida con la letra de '*I will survive*'; se continuó con Barei, Jessie & Joy, la canaria Rosana, la cantautora Rozalén, después el venezolano Carlos Baute, Paty Cantú, David Otero y la estadounidense Laura Pergolizzi; el momento más emotivo se vivió con la actuación de Ruth Lorenzo que interpretó tres temas: '*Planeta azul*', '*Renuncio*' y '*Voces*', esta última con la participación del Coro de la **AECC** de Madrid, formado por pacientes, voluntarias y profesionales.

Acompañando a la cantante Rozalén, actuaron también un coro formado por las trabajadoras sociales de la **AECC**, por la especial implicación que la artista ha tenido en alguna de las actividades llevadas a cabo por este departamento.

Iniciativa especial de Ruth Lorenzo "Record Guinness"

Con motivo del Día Mundial contra el Cáncer de Mama, un coro formado por 18 miembros de la **AECC** Madrid junto con Ruth Lorenzo, presentaron 'Voces' en la Sala Caracol. La cantante ofreció ante un reducido grupo de espectadores cinco temas para lograr un original record 'Guinness', que consistió en realizar ocho conciertos en 12 horas en ocho ciudades distintas: Murcia, las albaceteñas Hellín, Albacete y Villarrobledo, la ciudad real leonesa Manzanares, las toledanas Consuegra y Toledo, para cerrar en Madrid.

Concierto de Maldita Nerea en la Residencia de la **AECC**

Maldita Nerea, uno de los grandes grupos protagonistas del rock y pop español de la última década, con Jorge Ruiz y Tato Latorre ofrecieron un emotivo concierto, cargado de sensibilidad y sentimiento, con más de doscientas personas, muchas de ellas, pacientes junto a sus familiares.

Partido benéfico Movistar-Estudiantes

El Club Baloncesto Movistar-Estudiantes, a través de su Fundación Estudiantes, se unió al día Mundial Contra el Cáncer de Mama en su partido de Liga ante el Mobtakit Fuenlabrada, en el Barclaycard Center ante 8.000 espectadores. Una vez finalizado el partido se proyectó un video corporativo de la **AECC** sobre Investigación en el marcador central, antes de la foto final junto a los integrantes del primer equipo masculino.

Partido benéfico Montakit-Fuenlabrada VS Khimki Ruso

El Club Baloncesto Montakit-Fuenlabrada se vuelca contra el cáncer de mama en su partido europeo frente al Khimki Ruso. Reunieron a más de 4.500 espectadores en su pabellón polideportivo "Fernando Martín", y el color rosa estuvo presente en todo el estadio, tanto con la venta de camisetas y lazos rosas. El Club Montakit-Fuenlabrada entregó un donativo a la **AECC** por el importe de 3.340€.

XIV Torneo de Bridge a beneficio de la AECC

En su compromiso de apoyo a la lucha contra el cáncer, el Club de la Puerta de Hierro acogió por quinto año consecutivo este tradicional torneo organizado por la **AECC** con gran éxito de convocatoria, con 190 participantes. Los participantes colaboraron a través de las inscripciones y de la compra de papeletas para la rifa benéfica, con maravillosos premios donados por importantes firmas, así como de particulares que quisieron también aportar su colaboración. Un año más, el torneo ha sido un éxito de participación y de recaudación.

Carrera de la Mujer

La XIII edición de esta popular carrera, reunió a 32.000 mujeres que, un año más, inundaron las calles de Madrid con la gran Marea Rosa. La empresa organizadora, Motorpress Ibérica, entregó un donativo a la **AECC** por importe de 100.000 € como resultado de las diferentes carreras que se organizan en toda España. La organización ha querido dar un paso más en su compromiso financiando becas de investigación en proyectos que desarrollan mujeres.

Cóctel solidario en el Hotel AC Santo Mauro

Por segundo año consecutivo, este evento logra reunir a más de 250 personas en un cocktail solidario cuyo fin es recaudar fondos para investigación, con el apoyo del Hotel AC Santo Mauro y diferentes marcas que quisieron colaborar con magníficos regalos para la rifa solidaria.

Proyecto "*Destinados a ayudar*" – Conciertos

Bajo el lema "*Destinados a Ayudar*", la empresa K-Digital organizó una serie de conciertos solidarios con una recaudación de más de 10.000 € destinados a investigación. En esta iniciativa han participado grupos emblemáticos como de Los Secretos, Hombres G o Modestia Aparte con gran éxito de afluencia de público en todos ellos. Además, organizaron un concierto de artistas más jóvenes en el que actuaron Gemeliers o Calum, y al que asistieron niños de la residencia y de los hospitales.

El grupo musical Hombres G quiso, además, apoyar a la **AECC** de una manera más directa y personal, entregando un donativo de 10.000 €.

VI Torneo de Pádel contra el Cáncer

La Masó Sports Club acogió por primer año este tradicional torneo organizado por la **AECC** con gran éxito de convocatoria, con 200 participantes. Los participantes colaboraron a través de las inscripciones y de la compra de papeletas para la rifa benéfica, con maravillosos premios donados por importantes firmas, así como de particulares que quisieron también aportar su colaboración. También se contó con un mercadillo de ropa donado por la firma Nac. Un año más, el torneo ha sido un éxito de participación y de recaudación.

Visitas a la Residencia Oncológica de la **AECC**

Durante el año 2016, han sido varias las visitas recibidas en la Residencia Oncológica de personalidades famosas y artistas, con el fin de conocer más de cerca la labor que la **AECC** lleva a cabo y animar a pacientes y familiares que aquí se alojan:

- El ex jugador internacional de baloncesto Fernando Romay, acompañado por Eva Latorre, viuda del que fuera seleccionador español absoluto de baloncesto (1965/1992)
- Grupos musicales como Hombres G, Los Secretos y Modestia Aparte, con motivo de los conciertos benéficos ofrecidos en el Proyecto "*Destinados a Ayudar*".
- Artistas que han ofrecido conciertos en directo en la Residencia: Maldita Nerea, Ruth Lorenzo o Rozalen.

"*Velvet*" se despide con su exposición Solidaria

La serie "*Velvet*" de Atresmedia, todo un fenómeno televisivo que trasciende a la pequeña pantalla y que arrasa en audiencia, quiso poner su nota más solidaria en su despedida, recaudando 20.000€ en su exposición solidaria. Se pudo ver y adquirir parte del mobiliario y atrezzo que ha recreado los escenarios, así como buena parte del vestuario que ha acompañado a los personajes durante todas las temporadas de la serie. Además, se organizó para los fans de la serie, "*El evento del año*" en el Círculo de Bellas Artes, en el que se expusieron una serie de retratos del artista Ramón Lez que se podían adquirir, destinando todo lo recaudado también a la **AECC**.

Subvenciones

Las subvenciones representan una importante fuente de financiación, tanto las que provienen de organismos públicos como las que cada año convocan las entidades privadas. Por ello, se trata de potenciar el acceso de la **AECC** a este tipo de ayudas que además representan un apoyo institucional a la actividad que desarrollamos.

Resaltar aquí el apoyo que muestran los Ayuntamientos locales a la hora de financiar determinados programas y servicios de la **AECC** en el ámbito local.

En 2016 se concedieron un total de 13 subvenciones locales y se suscribieron 14 convenios, 3 de ellos económicos y el resto para la cesión de espacios en los que la **AECC** pueda desarrollar su actividad en la correspondiente localidad.

Sorteo de la Lotería Nacional

El Sorteo especial de Lotería a favor de la Asociación Española contra el Cáncer (**AECC**) tuvo lugar el 9 de abril en Albacete y, continuando con el lema "Detrás de cada décimo, hay personas que se curan", la **AECC** quiere que los protagonistas de la campaña fueron personas que han pasado y superado un cáncer.

En la Comunidad de Madrid la venta total de 33.423 décimos vendidos gracias, un año más, a la incondicional labor de los voluntarios que atendieron las mesas ubicadas en los hospitales, centros de El Corte Inglés, Sedes locales y la sede de la Junta de Madrid.

Lotería de Navidad

En el mes de diciembre, se ha realizado la venta de participaciones del Sorteo Extraordinario de Navidad, con una venta total de 276.702€ y un beneficio de 46.127 €.